

# ORGANIZAČNÍ ŘÁD ZUŠ KROMĚŘÍŽ

## 2024/2025

### Obsah:

- I. Základní ustanovení
- II. Předmět činnosti
- III. Organizace řízení
- IV. Pravomoci a povinnosti
- V. Organizační pavouk

### Přílohy:

1. Pracovní řád
2. Provozní řád
3. Traumatologický plán
4. Školní řád
5. Vnitřní předpis
6. Kritéria pro přiznávání nenárokových složek platu

## I. Základní ustanovení

1. Základní umělecká škola Kroměříž se řídí ustanovením Zákoníku práce, Zákon č. 262/2006 Sb. v aktuálním znění; Zákonem o předškolním základním, středním, vyšším odborném a jiném vzdělávání (Školský zákon) č. 561/2004 Sb. v aktuálním znění; Zákonem o pedagogických pracovnících č. 563 /2004 Sb. v aktuálním znění, Novým občanským zákoníkem, Zákon č. 89/2012 Sb. v aktuálním znění, Vyhláškou o základním uměleckém vzdělávání č. 70/2019 Sb. v aktuálním znění, Nařízením vlády o stanovení rozsahu přímé vyučovací, přímé výchovné, přímé speciálně pedagogické a přímé pedagogicko-psychologické činnosti pedagogických pracovníků č. 75/2005 Sb. v aktuálním znění a dalších předpisů. Dále se řídí RVP ZUV č. j. 12 955/2010-22 a dalšími učebními plány a osnovami v platném znění a nařízením EP a Rady EU č. 2016/679 - tzv. GDPR.
2. **Od 1. 1. 1996 je příspěvkovou organizací s právní subjektivitou.**
3. Organizační řád upravuje strukturu školy, určuje jeho vnitřní uspořádání a stanoví vzájemné vazby a působnost vnitřní organizace.

## II. Předmět činnosti

1. Hlavním úkolem školy je poskytovat základní vzdělávání v uměleckých oborech ve studiu přípravném, základním, rozšířeném se zaměřením ke studiu na středních a vysokých školách uměleckého směru.
2. ZUŠ Kroměříž vyučuje obor hudební, taneční, výtvarný a literárně-dramatický.
3. Výuka probíhá v hlavním sídle školy v Jánské ulici 31 v Kroměříži a v místech poskytovaného vzdělávání nebo školských služeb dle zařazení do rejstříku škol a školských zařízení.
4. Vedlejší hospodářskou činnost škola neprovozuje

## III. Organizace řízení

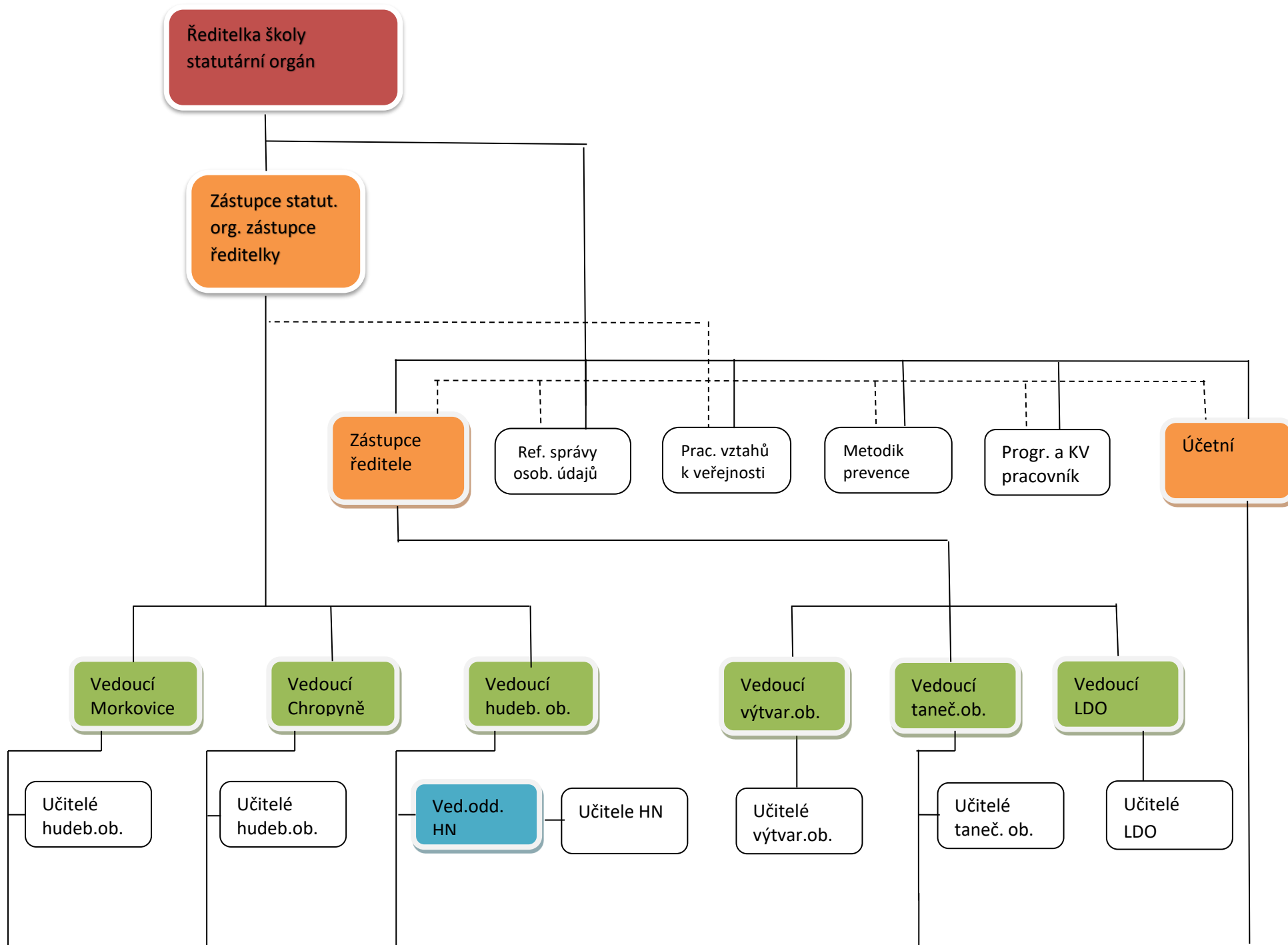
1. Základní uměleckou školu řídí ředitel, kterého jmenuje a odvolává Rada Zlínského kraje. Povinnosti ředitele vyplývají ze zákona č. 561/2004 Sb. o předškolním základním, středním vyšším odborném a jiném vzdělávání (Školský zákon), ve znění dalších a pozdějších předpisů.
2. Ředitel, jako statutární orgán, jedná jménem organizace, má právo uzavírat smlouvy a přijímat závazky vůči jiným organizacím, a to v rozsahu svých pravomocí, zodpovídá za úroveň výchovně-vzdělávacího procesu, řídí hospodářskou činnost školy, zodpovídá za hospodaření s finančními prostředky a majetkem školy. V nepřítomnosti ředitele přecházejí veškeré pravomoci i povinnosti na zástupce statutárního orgánu a zástupce ředitelky, v případě dlouhodobé nepřítomnosti obou pak na zástupce ředitelky. Ostatní zaměstnanci školy jednájí jménem organizace jen v rozsahu pověření, které musí být vždy písemné.
3. Ředitel jmenuje statutárního zástupce a zástupce ředitelky podle §33 odst. 3 písm. f) ZP. Vedoucí míst poskytovaného vzdělávání nebo školských služeb, vedoucí oborů, předmětových komisí, umělecké a pedagogické rady ustanovuje ředitel podle potřeb školy.
4. Účetní přímo řídí práci administrativně-ekonomické pracovnice, školnice, údržbáře, topiče a uklízeček

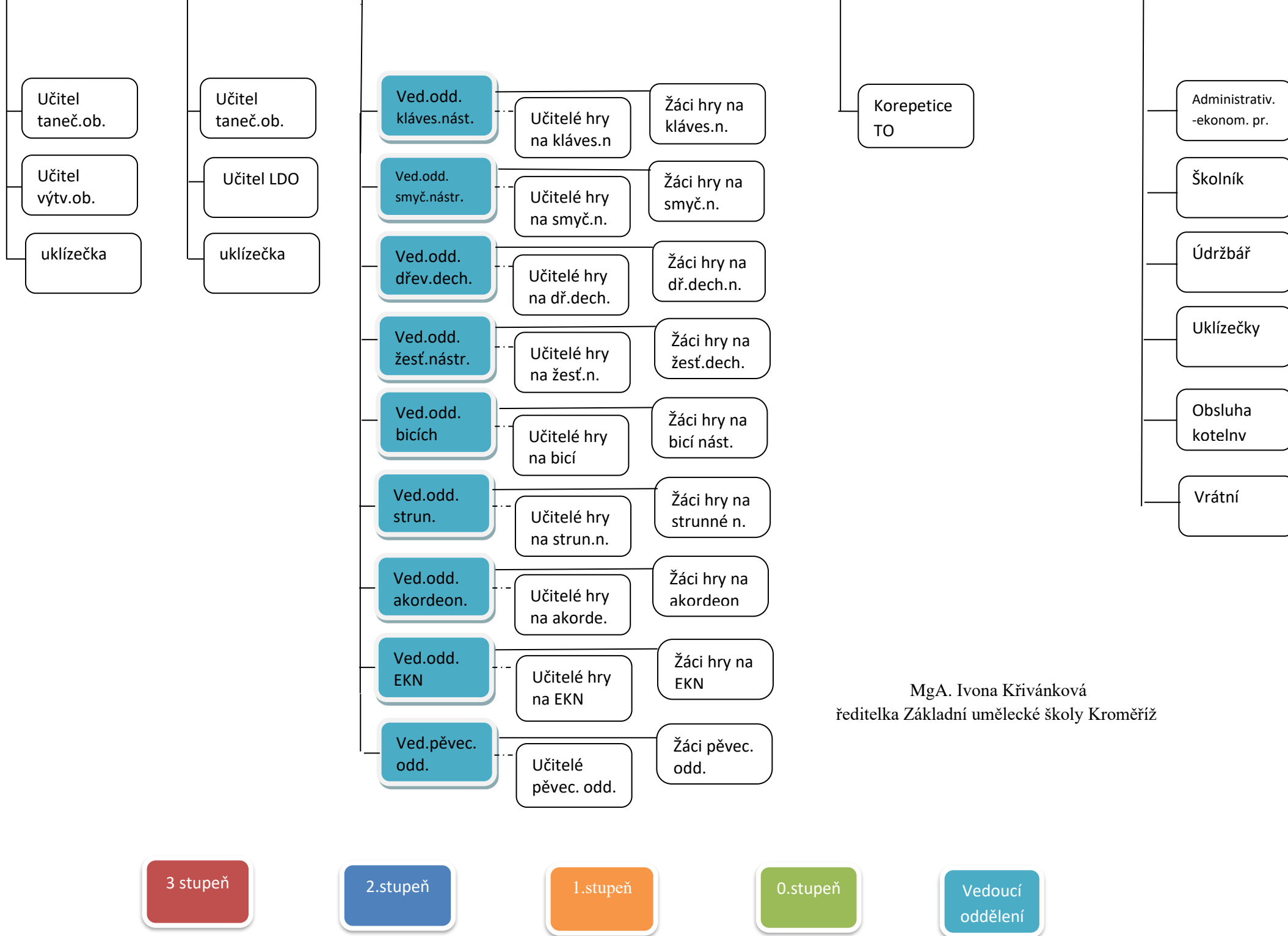
## IV. Pravomoci a povinnosti

1. Pracovní náplň ředitele vyplývá ze zákonů, vyhlášek, vládních nařízení, zákoníku práce a dalších předpisů. Spolupracuje se zřizovatelem a řídí se jeho pokyny.
2. Pracovní náplně ostatních zaměstnanců se řídí Pracovním řádem, Zákoníkem práce, Zákon č. 262/2006 Sb. v aktuálním znění, Katalogem prací, Nařízením vlády č. 222/2010 Sb. včetně dalších předpisů, vnitřními předpisy, směrnici a řády podle pokynů vedení školy. Pracovní náplně jsou samostatně zpracovány a zaměstnanci jsou s obsahem seznámeni.
3. Přílohou tohoto bodu jsou pracovní náplně ostatních zaměstnanců školy.

Základní umělecká škola Kroměříž, Jánská 31, 767 01 Kroměříž  
tel. 573331479 | mobil 724900538 | e-mail: [zuskm@zuskm.cz](mailto:zuskm@zuskm.cz) | [www.zuskm.cz](http://www.zuskm.cz) | IČO 63414929

# Schéma organizační struktury Základní umělecké školy Kroměříž – 1.10.2022





MgA. Ivona Křivánková  
ředitelka Základní umělecké školy Kroměříž

## **Příloha k Organizační struktuře Základní umělecké školy Kroměříž**

**1.10.2022**

### **Ředitelka školy, statutární orgán – 3. stupeň řízení**

Vedoucí zaměstnanec – statutární orgán, který řídí vedoucího zaměstnance /zástupce ředitele, který je zároveň zástupcem statutárního orgánu /na 1. stupni řízení a vedoucí zaměstnance na 1. stupni řízení /zástupce ředitele a účetní/, dále referenta správy osobních údajů, pracovníka vztahů k veřejnosti, školního metodika prevence a programového a kulturně-vzdělávacího pracovníka.

Je statutárním orgánem organizace a jedná ve všech záležitostech jejím jménem; odpovídá za chod organizace ve všech oblastech; stanovuje organizační strukturu organizace a podmínky jejího provozu; zpracovává koncepci rozvoje všech součástí organizace a dohlíží na její plnění; vydává vnitřní normy; provádí kontrolní činnost.

### **Zástupce ředitele, zástupce statutárního orgánu – 1. stupeň řízení**

Vedoucí zaměstnanec, který řídí za nepřítomnosti ředitelky, statutárního orgánu vedoucí zaměstnance na 1. stupni řízení /zástupce ředitele a účetní/, dále referenta správy osobních údajů, pracovníka vztahů k veřejnosti, školního metodika prevence a programového a kulturně-vzdělávacího pracovníka.

Dále řídí práci zaměstnanců, kteří nejsou vedoucími zaměstnanci, avšak podle organizačního předpisu jsou oprávněni organizovat, řídit a kontrolovat práci jiných zaměstnanců a dávat jim k tomuto účelu závazné pokyny /vedoucí pracoviště v Morkovicích-Slížanech, vedoucí pracoviště v Chropyni, vedoucí hudebního oboru.

Zastupuje ředitelku-statutární orgán při jeho nepřítomnosti v plném rozsahu práv a povinností. Řídí a kontroluje všechny podřízené zaměstnance.

### **Zástupce ředitele – 1. stupeň řízení**

Vedoucí zaměstnanec, který řídí práci podřízených zaměstnanců, kteří nejsou vedoucími zaměstnanci, avšak podle organizačního předpisu jsou oprávněni organizovat, řídit a kontrolovat práci jiných zaměstnanců a dávat jim k tomuto účelu závazné pokyny /vedoucí výtvarného oboru, tanečního oboru, literárně-dramatického oboru/.

Zastupuje ředitelku v době její dlouhodobé nepřítomnosti a nepřítomnosti zástupce statutárního orgánu. Řídí a kontroluje všechny podřízené zaměstnance na svém svěřeném úseku.

### **Účetní – 1. stupeň řízení**

Vedoucí zaměstnanec, který řídí práci podřízených zaměstnanců /administrativní a provozní pracovníci/.

Řídí a kontroluje pracovníky na svěřeném úseku – administrativně-ekonomická pracovníce, školníka, uklízečky, údržbář, obsluha kotelny a vrátné.

### **Vedoucí pracovišť v Morkovicích-Slížanech, Chropyni, vedoucí hudebního oboru, výtvarného oboru, tanečního oboru, literárně-dramatického oboru – 0. stupeň řízení**

Zaměstnanec, který není vedoucím zaměstnancem, avšak podle organizačního předpisu je oprávněn organizovat, řídit a kontrolovat práci jiných zaměstnanců a dávat jim k tomuto účelu závazné pokyny /vedoucí oddělení pěveckého, hudebních nauk, klávesových nástrojů, smyčcových nástrojů, dřevěných dechových nástrojů, žestových nástrojů, bicích nástrojů, strunných nástrojů, akordeonů, elektrických klávesových nástrojů, učitelé hudebního oboru, tanečního oboru, výtvarného oboru, uklízečka/

Vedoucí hudebního oboru řídí, organizuje a kontroluje práci vedoucích oddělení a pedagogů hudebního oddělení, předává jim získané informace. Informuje vedení školy o práci a činnosti svěřeného oboru.

Vedoucí tanečního oboru, výtvarného oboru, literárně-dramatického oboru řídí, organizuje a kontroluje práci pedagogů daného oboru, předává jim získané informace. Informuje vedení školy o práci a činnosti svěřeného oboru.

Vedoucí pracovišť v Morkovicích-Slížanech a Chropyni řídí, organizuje a kontroluje práci pedagogů daného pracoviště a provozních zaměstnanců, předává jim získané informace. Informuje vedení školy o práci a činnosti svěřeného pracoviště.

**Vedoucí oddělení pěveckého, hudebních nauk, klávesových nástrojů mimo EKN, smyčcových nástrojů, dřevěných dechových nástrojů, žesťových dechových nástrojů, bicích nástrojů, strunných nástrojů, akordeonů, elektrických klávesových nástrojů.**

Metodicky řídí žáky svěřeného oddělení, předává jim získané informace. Informuje vedoucího oboru a vedení školy o práci a činnosti žáků svěřeného oddělení. Organizuje a řídí přípravu žáků na koncerty, vystoupení a třídní besídky. Přípravuje a organizuje pro žáky externí koncerty, workshopy, exkurze a další akce v rámci jejich vzdělávání. Přípravuje a řídí zápis nových žáků do ZUŠ a připravuje a řídí postupové a závěrečné zkoušky žáků stávajících.

V Kroměříži 29.9.2022

MgA. Ivona Křivánková  
Ředitelka Základní umělecké školy Kroměříž

## Pracovní řád

### 1. Základní ustanovení

- Pracovní doba zaměstnance je 40 hodin týdně na celý pracovní úvazek
- Pracovní úvazek učitele se skládá z přímé pedagogické činnosti a s další prací související s přímou pedagogickou činností; délka vyučovací hodiny (45 minut) je chápána v souvislosti s přímou pedagogickou činností v délce celé hodiny (60 minut). Časové rozpětí přímé pedagogické činnosti je na každý den dané rozvrhem a je vykonávané na pracovištích školy. Práce související s přímou pedagogickou činností nemusí být vykonávána na pracovištích, pokud vedení školy nerozhodne jinak.
- Povinností učitelů je účastnit se zahajovacích, organizačních, klasifikačních a pedagogických rad školy
- Všichni zaměstnanci jsou seznámeni s pracovní náplní dle pracovní smlouvy

### 2. Zásady a povinnosti

- Každý zaměstnanec vede evidenci pracovní doby na základě skutečnosti a na konci měsíce odevzdává v elektronické podobě, výjimečně v písemné podobě ke kontrole zástupcům ředitelky a ředitele školy.
- Jakékoli opuštění pracoviště během přímé vyučovací činnosti musí být se souhlasem vedení školy; učitel je povinen respektovat provoz školy a veškeré výjimečné příchody a odchody z pracoviště předem projedná s vedením školy.
- Učitel je povinen před odchodem z pracoviště zabezpečit třídu; odstraní hořlavé látky z blízkosti tepelného zdroje, vypne ze sítě veškeré elektrické přístroje, zavře okna, zhasne světla a zamkne dveře.
- Učitel dbá, aby ve třídě nezanechal volně přístupné dokumenty, týkající se osobních údajů žáků i zaměstnanců školy – v souladu s vnitřní směrnici o GDPR – nařízení EP a Rady EU č. 2016/679.
- Učitel je povinen dodržovat všechna aktuální nařízení v souvislosti s šířením pandemie COVID – 19, zásady bezpečnosti a ochrany majetku zaměstnavatele.
- Učitel nesmí umožnit vstup cizích osob do sborovny nebo jiných prostor školy bez souhlasu vedení školy.
- Učitel dbá na dodržování pořádku ve své třídě.
- Do třídy mají povolený vstup zákonní zástupci žáka jen se souhlasem učitele a v jeho nepřítomnosti nelze cizím osobám vstup nebo pobyt ve třídě umožnit.
- Učitel se pravidelně seznamuje s aktuálními informacemi vyvěšenými před kanceláří zástupců ředitele a ve sborovně školy.
- Vstup do tříd osobám jiných organizací, se kterými je sepsána nájemní smlouva, je pouze se souhlasem vedení školy.
- Kouření v celém objektu školy je zakázáno (Zákon č. 379/2005 sb. s účinností od 1. ledna 2006)
- Zaměstnanci jsou povinni se seznámit s Vyhláškou, kterou se stanoví pracovní řád pro zaměstnance škol a školských zařízení zřízených Ministerstvem školství, mládeže a tělovýchovy, krajem, obcí nebo dobrovolným svazkem obcí, částka 86/2007 Sb, vyhláška 263/2007 Sb., s účinností od 1. listopadu 2007

V Kroměříži dne 23. 8. 2024

MgA. Ivona Křivánková  
ředitelka ZUŠ Kroměříž



## PROVOZNÍ ŘÁD

### Údaje o zařízení

Název školy:	Základní umělecká škola Kroměříž
Adresa školy:	Jánská 31, 767 01 Kroměříž
Telefon:	573 331 479
E-mail:	<a href="mailto:zuskm@zuskm.cz">zuskm@zuskm.cz</a>
Ředitelka:	MgA. Ivona Křivánková
Stat.zástupce, zástupce ředitelky	Bc. Jiří Nepožitek
Zástupce ředitelky:	Ing. Pavel Jurtík
Kapacita žáků:	1520

### Režim dne

- V ZUŠ Kroměříž se vyučuje v pěti budovách v Jánské ulici, čísla domů jsou 27,28,29,30 a 31. Vstup do prostor školy je budovou č.p. 31 z Jánské ulice.
- Výuka v ZUŠ probíhá převážně v odpoledních hodinách; v dopoledních hodinách probíhá v prostorách školy výuka jiných škol a školských zařízení.
- Je zakázán vstup a volný pohyb osobám, které nedoprovází dítě do výuky, neúčastní se kulturní akce pořádané školou nebo nemá služební jednání ve škole.
- **Při provozu ve všední den se vchod do budovy č.p. 31 odemýká v 7:00 hod. a uzamyká ve 20:00 hod. Vstup do školy pro všechny osoby je přes elektronický zámek po nahlášení se v kanceláři školy. Po 19:00 hod., kdy končí obsluha vrátnice, a probíhá výuka, zajišťují vstup a odchod z budovy individuálně učitelé jednotlivých žáků.**
- Vchody na nádvoří jsou uzamčeny. Pro případ evakuace a rychlého opuštění objektu, jsou u všech dveří umístěny v bezpečnostních schránkách klíče.
- Při zvláštním provozu se vchody do školy odemýkají dle potřeb za předem stanovených podmínek.
- **Kancelář školy je umístěna v přízemí budovy č.p. 31, dveře č. 34.**
- **Úřední hodiny pro veřejnost: pondělí až pátek 9:00 – 10:00 hod. a 13:00 -14:00 hod.;** v ostatním čase pouze po domluvě s odpovědnou pracovnící.
- Ve dnech volna a prázdnin žáků se škola neodemýká a pro vstup je možno použít zvonku, který je umístěn u vchodu do budovy č.p. 31.
- Na nádvoří ZUŠ je povoleno parkovat jen na povolení ředitelky školy, pro ostatní zaměstnance je povolen pouze vjez pro nakládku a vykládku po dohodě s vedením školy.
- V prostorách budovy se žáci mohou zdržovat jen na nezbytně nutnou dobu před započítím a po ukončení výuky. K tomuto účelu má možnost odpočinku na chodbách, kde mají k dispozici lavice a stoly.
- Do budovy je zakázáno vstupovat s koly, koloběžkami a kočárky a umísťovat je v objektu. Pro uložení kol a koloběžek slouží stojany na nádvoří.
- Po budově je zakázáno pohybovat se na kolečkových bruslích, skateboardech a koloběžkách.
- Návštěvníci školy dodržují hygienické zásady a svojí přítomností ve škole nesmí rušit výuku nebo jinak zasahovat do jakékoli akce školy.
- Je zakázána jakákoliv manipulace se zařízením a vybavením školy a jeho poškozování.
- V případě zvláštního provozu dbají návštěvníci pokynů všech zaměstnanců školy.
- **Nejpozději do 30 minut po uzamčení budov se zapíná bezpečnostní zařízení, které je napojeno na Městskou polici v Kroměříži.**
- Pokud některý zaměstnanec, žák, rodič nebo návštěvník nestačí opustit budovu do určeného času, počká v prostoru před ředitelnou, budova 31, dveře č.35, na příchod odpovědné osoby.
- Za provoz budov, bezpečné prostředí a požární ochranu zodpovídají vedoucí pracovníci školy a školník pan Drahoslav Janík; výjimečné situace má v kompetenci ihned řešit a vzniklou situaci hlásit vedení školy.

Účinnost od 1.9.2024

Vypracoval: Ing. Pavel Jurtík – zástupce ředitelky

V Kroměříži 29.8.2024

MgA. Ivona Křivánková  
ředitelka Základní umělecké školy Kroměříž

## PROVOZNÍ ŘÁD

### Údaje o zařízení

Název školy:	Základní umělecká škola Kroměříž
Adresa školy:	Jánská 31, 767 01 Kroměříž
Telefon:	573 331 479
E-mail:	<a href="mailto:zuskm@zuskm.cz">zuskm@zuskm.cz</a>
Ředitelka:	MgA. Ivona Křivánková
Stat.zástupce, zástupce ředitelky:	Bc. Jiří Nepožitek
Zástupce ředitelky:	Ing. Pavel Jurtík
Kapacita žáků:	1520

### Místo poskytovaného vzdělání nebo školských služeb:

Vedoucí místa:	17.listopadu 140, 768 33 Morkovice - Slížany Vojtěch Ludík, DiS.
Telefon:	571 118 378

### Režim dne

- ZUŠ Kroměříž vyučuje v budově, ve druhém nadzemním podlaží, která je majetkem Města Morkovice - Slížany. Tato část budovy je zrekonstruována pro provoz základní umělecké školy.
- Výuka v ZUŠ probíhá převážně v odpoledních hodinách.
- ZUŠ používá společného vchodu do budovy /v 1. nadzemním podlaží jsou ordinace lékařů, lékárna a společenské místnosti/.
- Při provozu ve všední den se vchod odemyká ve 12:30 hod., uzamyká se v 16:30 hod. V pozdějších hodinách, jsou žáci vpouštěni a odchází z budovy pod dozorem učitele.
- Při zvláštním provozu se vchod odemyká dle potřeb.
- Ve dnech volna a prázdnin žáků se škola neodemyká.
- V prostorách budovy se žáci mohou zdržovat jen na nezbytně nutnou dobu před započítím
- a po ukončení výuky. K tomuto účelu mají si možnost odpočinku na chodbách, kde mají k dispozici židle.
- Návštěvníci školy dodržují hygienické zásady a svojí přítomností ve škole nesmí rušit výuku nebo jinak zasahovat do jakékoli akce školy.
- Do budovy je zakázáno vstupovat s koly a koloběžkami a umísťovat je v objektu.
- Po budově je zakázáno pohybovat se na kolečkových bruslích, skateboardech a koloběžkách.
- Je zakázán vstup a volný pohyb osobám, které nedoprovází dítě do výuky, neúčastní se kulturní akce pořádané školou nebo nemá služební jednání ve škole.
- Je zakázána jakákoliv manipulace se zařízením a vybavením školy a jeho poškozování.
- V případě zvláštního provozu dbají návštěvníci pokynů všech zaměstnanců školy.
- Za provoz budov, bezpečné prostředí a požární ochranu zodpovídá vedoucí místa poskytovaného vzdělání nebo školských služeb pan Vojtěch Ludík, DiS.; výjimečné situace má v kompetenci ihned řešit a vzniklou situaci hlásit vedení školy.

Účinnost od 1.9.2024

Vypracoval: Ing. Pavel Jurtík – zástupce ředitelky

V Kroměříži 29.8.2024

MgA. Ivona Křivánková  
ředitelka Základní umělecké školy Kroměříž

## PROVOZNÍ ŘÁD

### Údaje o zařízení

Název školy:	Základní umělecká škola Kroměříž
Adresa školy:	Jánská 31, 767 01 Kroměříž
Telefon:	573 331 479
E-mail:	<a href="mailto:zuskm@zuskm.cz">zuskm@zuskm.cz</a>
Ředitel:	MgA. Ivona Křivánková
Stat.zástupce, zástupce ředitelky:	Bc. Jiří Nepožitek
Zástupce ředitelky:	Ing. Pavel Jurtík
Kapacita žáků:	1520

Místo poskytovaného vzdělání  
nebo školských služeb:

Litenčice, Morkovská 165, 768 13 Litenčice

Odpovědná osoba:

Vojtěch Ludík, DiS.

Telefon:

602 555 652

### Režim dne

- ZUŠ Kroměříž vyučuje v budově, která je majetkem Obce Litenčice, jedná se o objekt Základní školy a Mateřské školy, Litenčice, Morkovská 165.
- Pravidelná výuka v ZUŠ probíhá každý pracovní den mino středy a řídí se rozvrhem pedagoga.
- Výuka probíhá v hudebně.
- Provoz ZUŠ Kroměříž se řídí dle provozního řádu ZŠ Litenčice /otvírání a uzavírání objektu, pohyb po objektu/.
- Při zvláštním provozu se vchod odemýká dle potřeb /besídka, koncert/.
- Ve dnech volna a prázdnin žáků se škola neodemýká.
- Návštěvníci školy dodržují hygienické zásady a svojí přítomností ve škole nesmí rušit výuku nebo jinak zasahovat do jakékoli akce školy.
- Do budovy je zakázáno vstupovat s koly a koloběžkami a umístit je v objektu.
- Po budově je zakázáno pohybovat se na kolečkových bruslích, skateboardech a koloběžkách.
- V případě zvláštního provozu dbají návštěvníci pokynů všech zaměstnanců školy.
- Za organizaci výuky, bezpečnost a ochranu zdraví a požární ochranu zodpovídá odpovědná osoba za místo poskytovaného vzdělání nebo školských služeb pan Vojtěch Ludík, DiS.; výjimečné situace má v kompetenci řešit a vzniklou situaci ihned hlásit vedení ZŠ a MŠ Litenčice a ZUŠ Kroměříž.

Účinnost od 1.9.2024

Vypracoval: Ing. Pavel Jurtík – zástupce ředitelky

V Kroměříži 29.8.2024

MgA. Ivona Křivánková  
ředitelka Základní umělecké školy Kroměříž

## PROVOZNÍ ŘÁD

### Údaje o zařízení

Název školy:	Základní umělecká škola Kroměříž
Adresa školy:	Jánská 31, 767 01 Kroměříž
Telefon:	573 331 479
E-mail:	<a href="mailto:zuskm@zuskm.cz">zuskm@zuskm.cz</a>
Ředitelka:	MgA. Ivona Křivánková
Stat.zástupce, zástupce ředitelky:	Bc. Jiří Nepožitek
Zástupce ředitelky:	Ing. Pavel Jurtík
Kapacita žáků:	1520

Místo poskytovaného vzdělání  
nebo školských služeb:

Komenského 350, 768 11 Chropyně

Vedoucí místa:

Luděk Koutný

Telefon:

571 118 379

### Režim dne

- ZUŠ Kroměříž vyučuje v budově, která je majetkem Města Chropyně, Komenského ul. 350.
- Výuka v ZUŠ probíhá převážně v odpoledních hodinách.
- Při provozu ve všední den se vchod otvírá ve 12:00 hod. a uzavírá se v 16:00 hod. Školu uzamyká pedagog vykonávající dozor ve škole. V pozdějších hodinách, jsou žáci vpouštěni do budovy a odchází z budovy pod dozorem učitele.
- Při zvláštním provozu se vchod odemýká dle potřeb.
- Ve dnech volna a prázdnin žáků se škola neodemýká.
- Návštěvníci školy dodržují hygienické zásady a svojí přítomností ve škole nesmí rušit výuku nebo jinak zasahovat do jakékoli akce školy.
- Do budovy je zakázáno vstupovat s koly a koloběžkami a umísťovat je v objektu.
- Po budově je zakázáno pohybovat se na kolečkových bruslích, skateboardech a koloběžkách.
- Je zakázán vstup a volný pohyb osobám, které nedoprovází dítě do výuky, neúčastní se kulturní akce pořádané školou nebo nemá služební jednání ve škole.
- Je zakázána jakákoliv manipulace se zařízením a vybavením školy a jeho poškozování.
- V případě zvláštního provozu dbají návštěvníci pokynů všech zaměstnanců školy.
- Za provoz budov, bezpečné prostředí a požární ochranu zodpovídá vedoucí místa poskytovaného vzdělání nebo školských služeb pan Luděk Koutný; výjimečné situace má v kompetenci ihned řešit a vzniklou situaci hlásit vedení školy.

Účinnost od 1.9.2024

Vypracoval: Ing. Pavel Jurtík – zástupce ředitelky

V Kroměříži 29.8.2024

MgA. Ivona Křivánková  
ředitelka Základní umělecké školy Kroměříž

## PROVOZNÍ ŘÁD

### Údaje o zařízení

Název školy:	Základní umělecká škola Kroměříž
Adresa školy:	Jánská 31, 767 01 Kroměříž
Telefon:	573 331 479
E-mail:	<a href="mailto:zuskm@zuskm.cz">zuskm@zuskm.cz</a>
Ředitelka:	MgA. Ivona Křivánková
Stat.zástupce, zástupce ředitelky:	Bc. Jiří Nepožitek
Zástupce ředitelky:	Ing. Pavel Jurtík
Kapacita žáků:	1520

### Místo poskytovaného vzdělání nebo školských služeb:

Vedoucí místa:	J.Fučíka 675, 768 11 Chropyně
Telefon:	Luděk Koutný 731 524 953

### Režim dne

- ZUŠ Kroměříž vyučuje v budově, která je majetkem Města Chropyně, J. Fučíka 675 a jedná se o objekt Základní školy Chropyně, příspěvkové organizace.
- Výuka HO, TO a LDO probíhá ve třídě C3. Časový harmonogram využití u učebny C3 je pondělí až pátek od 12:00 do 20:30 hod.
- Provoz ZUŠ Kroměříž se řídí dle provozního řádu ZŠ Chropyně /otvírání a uzavírání objektu, pohyb po objektu/.
- Při zvláštním provozu se vchod odemyká dle potřeb /besídka, koncert/.
- Ve dnech volna a prázdnin žáků je vstup do objektu povolen jen po dohodě se školnicí ZŠ Chropyně, jinak není dovoleno se v objektu zdržovat.
- Návštěvníci školy dodržují hygienické zásady a svojí přítomností ve škole nesmí rušit výuku nebo jinak zasahovat do jakékoli akce školy.
- Do budovy je zakázáno vstupovat s koly a koloběžkami a umísťovat je v objektu.
- Po budově je zakázáno pohybovat se na kolečkových bruslích, skateboardech a koloběžkách.
- V případě zvláštního provozu dbají návštěvníci pokynů všech zaměstnanců školy.
- Výuka v ZUŠ probíhá převážně v odpoledních hodinách a řídí se rozvrhem jednotlivých vyučujících.
- Při výuce se vchod do pavilonu odemyká individuálně před začátkem hodiny a po ukončení výuky. Při výměně žáků, mezi jednotlivými hodinami, doprovází učitel žáky do šatny a umožní vstup a odchod z budovy.
- Za provoz budov, bezpečné prostředí a požární ochranu zodpovídá vedoucí místa poskytovaného vzdělání nebo školských služeb pan Luděk Koutný; výjimečné situace má v kompetenci ihned řešit a vzniklou situaci hlásit vedení školy.

Účinnost od 1.9.2024

Vypracoval: Ing. Pavel Jurtík – zástupce ředitelky

V Kroměříži 29.8.2024

MgA. Ivona Křivánková  
ředitelka Základní umělecké školy Kroměříž

## PROVOZNÍ ŘÁD

### Údaje o zařízení

Název školy:	Základní umělecká škola Kroměříž
Adresa školy:	Jánská 31, 767 01 Kroměříž
Telefon:	573 331 479
E-mail:	<a href="mailto:zuskm@zuskm.cz">zuskm@zuskm.cz</a>
Ředitelka:	MgA. Ivona Křivánková
Stat.zástupce, zástupce ředitelky:	Bc. Jiří Nepožitek
Zástupce ředitelky:	Ing. Pavel Jurtík
Kapacita žáků:	1520

Místo poskytovaného vzdělání  
nebo školských služeb:

Kostelany 107, 767 01 Kroměříž

Odpovědná osoba:

MgA. Magda Čáslavová,

Telefon:

777318624

### Režim dne

- ZUŠ Kroměříž vyučuje v budově, která je majetkem Obce Kostelany, jedná se o objekt Základní školy a mateřské školy, Kostelany 107
- Výuka v ZUŠ probíhá každý pátek od 11:35 do 17:50 hod. v klasické třídě v druhém nadzemním podlaží.
- Provoz ZUŠ Kroměříž se řídí dle provozního řádu ZŠ Kostelany /otvírání a uzavírání objektu, pohyb po objektu/.
- Při zvláštním provozu se vchod odemýká dle potřeb /besídka, koncert/.
- Ve dnech volna a prázdnin žáků se škola neodemýká.
- Návštěvníci školy dodržují hygienické zásady a svojí přítomností ve škole nesmí rušit výuku nebo jinak zasahovat do jakékoli akce školy.
- Do budovy je zakázáno vstupovat s koly a koloběžkami a umísťovat je v objektu.
- Po budově je zakázáno pohybovat se na kolečkových bruslích, skateboardech a koloběžkách.
- V případě zvláštního provozu dbají návštěvníci pokynů všech zaměstnanců školy.
- Za organizaci výuky, bezpečnost a ochranu zdraví a požární ochranu zodpovídá odpovědná osoba za místo poskytovaného vzdělání nebo školských služeb paní MgA. Magda Čáslavová; výjimečné situace má v kompetenci řešit a vzniklou situaci ihned hlásit vedení ZŠ a MŠ Kostelany a ZUŠ Kroměříž.

Účinnost od 1.9.2024

Vypracoval: Ing. Pavel Jurtík – zástupce ředitelky

V Kroměříži 29.8.2024

MgA. Ivona Křivánková  
ředitelka Základní umělecké školy Kroměříž

## PROVOZNÍ ŘÁD

### Údaje o zařízení

Název školy:	Základní umělecká škola Kroměříž
Adresa školy:	Jánská 31, 767 01 Kroměříž
Telefon:	573 331 479
E-mail:	<a href="mailto:zuskm@zuskm.cz">zuskm@zuskm.cz</a>
Ředitelka:	MgA. Ivona Křivánková
Stat. zástupce, zástupce ředitelky:	Bc. Jiří Nepožitek
Zástupce ředitelky:	Ing. Pavel Jurtík
Kapacita žáků:	1520

### Místo poskytovaného vzdělání

nebo školských služeb:	Zeyerova 3354, 767 01 Kroměříž
Odpovědná osoba:	Zdeňka Surýnková
Telefon:	573 339 465, 720 250 610

### Režim dne

- ZUŠ Kroměříž vyučuje v budově, která je majetkem Města Kroměříže, jedná se o objekt Základní školy Slovan Kroměříž, Zeyerova 3354.
- Výuka v ZUŠ probíhá každé pondělí od 11:20 do 13:45 hod.
- Výuka probíhá v přízemním podlaží ve třídách, které určí vedení ZŠ Slovan.
- Provoz ZUŠ Kroměříž se řídí dle provozního řádu ZŠ Slovan Kroměříž /otvírání a uzavírání objektu, pohyb po objektu/.
- Při zvláštním provozu se vchod odemýká dle potřeb /besídka, koncert/.
- Ve dnech volna a prázdnin žáků se škola neodemýká.
- Návštěvníci školy dodržují hygienické zásady a svojí přítomností ve škole nesmí rušit výuku nebo jinak zasahovat do jakékoli akce školy.
- Do budovy je zakázáno vstupovat s koly a koloběžkami a umísťovat je v objektu.
- Po budově je zakázáno pohybovat se na kolečkových bruslích, skateboardech a koloběžkách.
- V případě zvláštního provozu dbají návštěvníci pokynů všech zaměstnanců školy.
- Za organizaci výuky, bezpečnost a ochranu zdraví a požární ochranu zodpovídá odpovědná osoba za místo poskytovaného vzdělání nebo školských služeb paní Zdeňka Surýnková; výjimečné situace má v kompetenci řešit a vzniklou situaci ihned hlásit vedení ZŠ Zeyerova Kroměříž a ZUŠ Kroměříž.

Účinnost od 1.9.2024

Vypracoval: Ing. Pavel Jurtík – zástupce ředitelky

V Kroměříži 29.8.2024

MgA. Ivona Křivánková  
ředitelka Základní umělecké školy Kroměříž

## PROVOZNÍ ŘÁD

### Údaje o zařízení

Název školy:	Základní umělecká škola Kroměříž
Adresa školy:	Jánská 31, 767 01 Kroměříž
Telefon:	573 331 479
E-mail:	<a href="mailto:zuskm@zuskm.cz">zuskm@zuskm.cz</a>
Ředitelka:	MgA. Ivona Křivánková
Stat.zástupce, zástupce ředitelky:	Bc. Jiří Nepožitek
Zástupce ředitelky:	Ing. Pavel Jurtík
Kapacita žáků:	1520

Místo poskytovaného vzdělání  
nebo školských služeb:

U Sýpek 1462, 767 01 Kroměříž

Odpovědná osoba:

Magdaléna Klímová, DiS.

Telefon:

733 426 220

### Režim dne

- ZUŠ Kroměříž vyučuje v budově, která je majetkem Města Kroměříže, jedná se o objekt Základní školy, Kroměříž, U Sýpek 1462, příspěvková organizace.
- Výuka v ZUŠ probíhá každé pondělí od 12:15 do 14:50 hod.
- Výuka probíhá v klasické třídě v druhém podlaží, kterou určí vedení ZŠ.
- Provoz ZUŠ Kroměříž se řídí dle provozního řádu ZŠ, Kroměříž, U Sýpek 1462 /otvírání a uzavírání objektu, pohyb po objektu/.
- Při zvláštním provozu se vchod odemýká dle potřeb /besídka, koncert/.
- Ve dnech volna a prázdnin žáků se škola neodemýká.
- Návštěvníci školy dodržují hygienické zásady a svojí přítomností ve škole nesmí rušit výuku nebo jinak zasahovat do jakékoli akce školy.
- Do budovy je zakázáno vstupovat s koly a koloběžkami a umísťovat je v objektu.
- Po budově je zakázáno pohybovat se na kolečkových bruslích, skateboardech a koloběžkách.
- V případě zvláštního provozu dbají návštěvníci pokynů všech zaměstnanců školy.
- Za organizaci výuky, bezpečnost a ochranu zdraví a požární ochranu zodpovídá odpovědná osoba za místo poskytovaného vzdělání nebo školských služeb slečna Magdaléna Klímová, DiS., výjimečné situace má v kompetenci řešit a vzniklou situaci ihned hlásit vedení ZŠ, Kroměříž, U Sýpek 1462 a ZUŠ Kroměříž.

Účinnost od 1.9.2024

Vypracoval: Ing. Pavel Jurtík – zástupce ředitele

V Kroměříži 29.8.2024

MgA. Ivona Křivánková  
ředitelka Základní umělecké školy Kroměříž



## Traumatologický plán

### 1. Základní ustanovení

Poskytnutí včasné a správné první pomoci zraněné osobě je základní podmínkou záchrany života a zdraví. Povinností každého občana je poskytnout zraněnému první pomoc. V naléhavých případech při ohrožení života a zdraví je nutné přivolat odbornou lékařskou pomoc.

### 2. Umístění a vybavení lékárničky

Lékárnička musí být umístěna na volně přístupném, suchém a čistém místě. Nejméně 1x za půl roku je nutné provést kontrolu vybavení lékárničky a v případě potřeby ji doplnit chybějícími prostředky.

### 3. Hlavní zásady první pomoci

- a) Dopravit postiženého do nezávadného prostředí (vyproštění z dosahu elektrického proudu, vynesení ze zamořeného prostředí).
- b) Zastavení silného krvácení.
- c) Uvolnění dýchacích cest, umělé dýchání a nepřímá srdeční masáž srdce.
- d) Ošetření zlomenin nebo otevřených ran, překrytí spálenin.
- e) Protišoková opatření.
- f) Přivolání odborné lékařské pomoci.

### 4. Povinnosti zaměstnavatele

- a) Minimálně 1x ročně zajistit zaměstnancům školení první pomoci.
- b) Zajistit umístění lékárniček v budově školy.
- c) Jména zodpovědných osob a způsob evidence úrazů se samostatně řeší v daném školním roce prostřednictvím plánu práce a na úvodní pedagogické poradě.

Základní umělecká škola Kroměříž, Jánská 31, 767 01 Kroměříž

## VNITŘNÍ PŘEDPIS

### Základní ustanovení

Zaměstnavatel se opírá o tyto právní předpisy:

- Zákon č.262/2006 Sb., zákoník práce (v platném znění).
- Nařízení vlády č. 341/2017 Sb., o platových poměrech zaměstnanců ve veřejných službách a správě (ve znění NV č. 531/2021 Sb., s účinností od 1.1. 2022, NV č. 264/2022 Sb., s účinností od 1.9.2022 a NV č. 464/2022 Sb., s účinností od 1.1.2023).
- Nařízení vlády č. 222/2010 Sb., katalog prací (v platném znění).
- Nařízení vlády č. 567/2006 Sb. o minimální mzdě, ve znění NV č. 465/2022 Sb., s účinností od 1.1.2023.

### Přehled prací se stanovením platové třídy

Příloha č.1, Nařízení vlády č. 264/2022 Sb.

Uklízeč/uklízečka	2.
Topič	3.
Školník/školnice	3.
Údržbář	5.
Administrativně-ekonomický pr.	8.
Produkční, progr. a kulturně-vých. prac.	8.
Účetní	9.
Korepetitor/korepetitorka	9.
Referent správy osobních údajů	10.
Pracovník vztahů k veřejnosti	10.

Příloha č.5, Nařízení vlády č. 531/2021 Sb.

Pedagog	11., 12.
---------	----------

### Stanovení platové třídy a platového stupně

Zaměstnavatel stanovuje platovou třídu a platový stupeň na základě dosaženého vzdělání a praxe pro určitý druh práce takto:

Nepedagogičtí pracovníci:

- . 1. až 5. platová třída uklízeč, školník, údržbář, topič – platový tarif odpovídající 12. stupni
- . 8. platová třída administrativně-ekonomická pracovnice, produkční, programový a kulturně-výchovný pracovník – dle zápočtu praxe
- . 9. platová třída účetní, korepetitor – dle zápočtu praxe
- . 10. platová třída referent správy osobních údajů, pracovník vztahů k veřejnosti – dle zápočtu praxe

Pedagogičtí pracovníci:

- . 11. platová třída – pedagog - Výchovně vzdělávací činnost zaměřená na získávání vědomostí a dovedností a rozvíjení talentu žáka ve všeobecně vzdělávacích a odborných předmětech podle učebních dokumentů a školního vzdělávacího programu ve spolupráci s dalšími odborníky z oblasti pedagogiky a psychologie. – dle zápočtu praxe
- . 12. platová třída – pedagog – Komplexně vzdělávací a výchovná činnost ve všeobecně-vzdělávacích nebo odborných předmětech spojená s tvorbou a průběžnou aktualizací pedagogické dokumentace, kterou pedagogický pracovník vytváří, a podle níž postupuje při

výkonu své přímé pedagogické činnosti nebo spojena s tvorbou a průběžnou aktualizací individuálních vzdělávacích plánů. – dle zápočtu praxe

. *Výjimečné případy* podléhají rozhodnutí ředitele.

Ředitel může na základě zákona č.563/2004 Sb., o ped. pracovnících (ve znění pozdějších předpisů) § 10, odst. 2. upustit od předpokladu splnění odborné kvalifikace u učitele uměleckého předmětu, který vykonává umělecko-pedagogickou činnost, pokud je nebo byl výkonným umělcem (ve smyslu zákona č.121/2000 Sb. o právu autorském, o právech souvisejících s právem autorským a o změně některých zákonů).

### **Příplatek za vedení**

Přísluší pracovníkům dle schváleného organizačního schématu ve výši stanovené Zákonem 262/2006 Sb., § 124 v platném znění. Výše příplatku za vedení je stanoven z platového tarifu nejvyššího platového stupně v platové třídě, do které je vedoucí zaměstnanec zařazen.

Příplatek za vedení dle Zákona 262/2006 Sb., § 124, odst. 4 náleží též vedoucím oborů a vedoucím míst poskytovaného vzdělání nebo školských služeb Chropyně a Morkovice-Slížany, pokud řídí pracovníky na jim svěřeném úseku.

Příplatek za vedení v Kč dle náročnosti vykonávané řídicí práce:

- 6 000,- Kč - vedoucí míst poskytovaného vzdělání nebo školských služeb Chropyně a Morkovice-Slížany,
- 5 000,- Kč - vedoucí hudebního oboru, tanečního oboru, výtvarného oboru
- 4 000,- Kč - vedoucí literárně-dramatického oboru
- 8 000,- Kč - účetní
- 12 000,- Kč - zástupce statutárního orgánu
- 11 000,- Kč - zástupce ředitele

### **Zvláštní příplatek**

Přísluší v rozpětí 1 500 až 3 000 Kč pracovníkům vykonávající činnosti dle Přílohy č.6, ČÁST B, k Nařízení vlády č. 420/2021 Sb., v platném znění, vedoucí oddělení:

- 1 500,- Kč – odd. bicích nástrojů, strunných nástrojů, EKN, akordeonové odd.
- 2 000,- Kč – pěvecké odd., odd. dechových žesťových nástrojů, odd. NoH.
- 2 500,- Kč – odd. smyčcových nástrojů, odd. dechových dřevěných nástrojů.
- 3 000,- Kč - odd. klávesových nástrojů mimo EKN.

### **Specializační příplatek**

Přísluší dle Zákona 262/2006 Sb., § 133 v rozpětí 1000 až 2000 Kč pracovníkům vykonávající činnosti:

- 1 000,- Kč – tvorba a koordinace ŠVP
- 2 000,- Kč – koordinace v oblasti ICT
- 1 000,- Kč – prevence sociálně patologických jevů

### **Příplatek za přímou pedagogickou činnost nad stanovený rozsah**

Pedagogickému pracovníkovi přísluší za hodinu přímé vyučovací činnosti vykonávané přímým působením na vzdělávaného, kterým uskutečňuje výchovu a vzdělávání, kterou vykonává nad rozsah hodin stanovený ředitelem školy, za skutečně vykonanou vyučující činnost, příplatek ve výši dvojnásobku průměrného hodinového výdělku.

### **Nenárokové složky platu**

#### **Osobní ohodnocení**

Osobní ohodnocení se přiznává dle Kritérií pro přiznávání nenárokové složky platu. Může být přehodnoceno nebo odebráno, pokud pominou nebo se změni důvody jeho přiznání.

## Odměny

Za úspěšné splnění mimořádného nebo zvláště významného pracovního úkolu nad rámec svých pracovních povinností může ředitel přiznat pracovníkovi odměnu.

Významným faktorem pro výši nenárokových složek je výše mzdových prostředků přidělená na daný kalendářní rok.

### Odměny za práce konané mimo pracovní poměr – DoPP, DoPČ

Odměna se stanovuje individuálně, dle náročnosti vykonávané práce, vzdělání, praxe a dosahovaných výsledků. Odměna musí být v relaci s odměňováním zaměstnanců v pracovním poměru.

Odměna pro pedagogické pracovníky je stanovována dle výše uvedených kritérií v rozsahu 175,- až 220,- Kč/hod. přímé vyučovací činnosti a 175,- až 220,- Kč/hod. nepřímé vyučovací činnosti.

Odměna pro nepedagogické pracovníky je stanovována dle výše uvedených kritérií v rozsahu 100,- až 300,- Kč/hod. činnosti.

Konkrétní částku stanoví ředitelka školy.

Odměna pro pracovníky odměňované z projektu Operační program Jan Amos Komenský v ZUŠ Kroměříž – šablony III je stanovena maximálně do výše 300,- Kč/hod. činnosti.

Tento předpis se vydává po projednání s ZO ČMOS PŠ a Základní uměleckou školou Kroměříž.

Účinnost od 1.5.2023

V Kroměříži 28.4.2023

.....  
MgA. Ivona Křivánková,  
ředitelka Základní umělecké školy Kroměříž

.....  
Mgr. Oldřiška Šimčíková  
předsedkyně ZO ČMOS PŠ

## Kritéria pro přiznávání nenárokových složek platu

### 1. Základní ustanovení

Předpokladem pro přidělení nenárokových složek platu je plnění základních pracovních povinností. Neplnění pracovních povinností, eventuálně jejich změna, může být důvodem ke zvýšení, snížení nebo odebrání osobního příplatku. O výši nenárokových složek rozhoduje ředitelka školy na základě plnění kritérií, ekonomických hledisek a osobního přístupu pracovníka k plnění pracovních povinností.

### 2. Kritéria pro stanovení osobních příplatků

- za průběžnou práci na ŠVP ZUŠ Kroměříž
- za tvůrčí zapojení do vlastního hodnocení školy
- za vynikající a stálé pedagogické výsledky
- za přípravu žáků na střední a vysoké školy uměleckého směru
- za pravidelnou účast na soutěžích a přehlídkách
- za přípravu korepetitorů na interní, veřejná a soutěžní vystoupení
- za vedení notových a nástrojových archivů
- za aktivní práci vedoucích oborů, předmětových oborů a vedoucích odloučených pracovišť
- za aktivní práci okresních a krajských metodiků
- za průběžnou spolupráci s vedením školy nad rámec povinností

### 3. Kritéria pro mimořádné odměny

- za úspěšné splnění mimořádného pracovního úkolu
- za významnou reprezentaci školy na veřejnosti doma i v zahraničí
- za vynikající výsledky a ocenění v soutěži na úrovni kraje, republiky či na mezinárodní úrovni
- za aktivní plnění úkolů nad rámec svých pracovních povinností
- za poskytnutí pomoci při ohrožení zdraví, života nebo majetku

Platnost od 23. 8. 2024

.....  
MgA. Ivona Křivánková  
ředitelka Základní umělecké školy Kroměříž